

**Koncepcja programu realizacji zadań w zakresie bieżącego funkcjonowania i rozwoju  
Muzeum Współczesnego Wrocław  
na okres 2021-2028**

**Piotr Lisowski**

Wrocław 2020

## Spis treści

<b>WPROWADZENIE.....</b>	<b>3</b>
<b>ZARYS STRATEGII ROZWOJU INSTYTUCJI.....</b>	<b>4</b>
1. Obraz instytucji / analiza.....	4
2. Misja Muzeum. Redefinicja głównych założeń.....	6
2.1 Muzeum neoawangardy.....	7
2.2. Czuły sejsmograf i katalizator.....	8
2.3. Miasto Wrocław.....	8
2.4. Publiczność i artyści.....	9
2.5. Narzędzia do realizowania misji.....	9
2.6. Zespół.....	11
<b>SZCZEGÓŁOWY OPIS PROGRAMU DZIAŁALNOŚCI MUZEUM 2021-2028.....</b>	<b>11</b>
<b>PLAN GOSPODAROWANIA ZBIORAMI MUZEUM.....</b>	<b>18</b>
<b>PLAN ORGANIZACYJNO-FINANSOWY DLA INSTYTUCJI.....</b>	<b>20</b>
1. Struktura organizacyjna i model zarządzania.....	20
2. Polityka finansowa.....	22
<b>SPOSOBY POZYSKIWANIA ŚRODKÓW POZABUDŻETOWYCH W CELU WZMOCNIENIA DZIAŁALNOŚCI INSTYTUCJI.....</b>	<b>23</b>
1. Sponsoring komercyjny, partnerzy i przyjaciele Muzeum.....	23
2. Granty ministerialne, naukowe, prywatne.....	24
3. Współpraca.....	24
<b>KONCEPCJA KOMUNIKACJI MUZEUM.....</b>	<b>25</b>
<b>PLAN EFEKTYWNEGO WYKORZYSTANIA BAZY LOKALOWEJ I ZASOBÓW INSTYTUCJI.....</b>	<b>26</b>
<b>PLAN WSPÓŁPRACY INSTYTUCJI Z INNYMI PODMIOTAMI.....</b>	<b>27</b>
<b>PLAN WSPÓŁPRACY MIĘDZYNARODOWEJ.....</b>	<b>28</b>

## WPROWADZENIE

*Inaczej wygląda sprawa Muzeum, które musi prowokować fakty artystyczne,  
przyspieszać je, być po prostu miejscem, gdzie rodzi się nowa sztuka, być jej czułym  
sejsmografem, a również katalizatorem.*

Jerzy Ludwiński, *Muzeum Sztuki Aktualnej we Wrocławiu (koncepcja ogólna)*, 1966

Muzeum Współczesne Wrocław we wrześniu 2021 roku będzie obchodzić 10-lecie działalności. Przez ten czas wykształtowała się instytucja łącząca misje gromadzenia i prezentacji sztuki współczesnej. Zainicjowano proces budowy międzynarodowej kolekcji, a także współpracowano i opiekowano się zbiorami Dolnośląskiego Towarzystwa Zachęty Sztuk Pięknych.

Wrocławskie Muzeum stało się jedną z kluczowych instytucji o oddziaływaniu ogólnopolskim, inicjując jednocześnie szereg działań międzynarodowych. Powstało miejsce wyraziste, opiniotwórcze, czułe na artystów, odbiorców, miasto i kwestie społeczne.

Współpracowałem z Muzeum od 2011 roku, a od grudnia 2016 jestem stałym członkiem zespołu aktywnie współtworzącym program instytucji i rozbudowę zbiorów. Proponowana przeze mnie wizja i strategia rozwoju MWW zakłada kontynuację pogłębionego badania lokalnych i ogólnopolskich tradycji sztuki współczesnej, jak i sytuowania tych zagadnień artystycznych w międzynarodowym kontekście. Jednocześnie proponowana koncepcja wyznacza dalsze kierunki rozwoju instytucji, identyfikuje główne obszary jej działalności oraz wskazuje zadania służące realizacji najważniejszych celów strategicznych. Za horyzont czasowy przyjąłem lata 2021–2028, czyniąc strategię planem o charakterze długookresowym i nastawionym na dalekosiężny i konsekwentny rozwój MWW.

Będąc od lat związany z Muzeum dobrze znam codzienną praktykę tej instytucji. Moje myślenie o jej rozwoju determinuje także świadomość problemów, braków i zagrożeń, z którymi mierzy się zespół, ale i błędów, które popełnia. Zdefiniowanie i dążenie do ich zniwelowania to równie priorytetowe cele opracowanej koncepcji.

Proponowana wizja MWW czerpie z metodologii nowej muzeologii, u podstaw której stoi wyzwanie umiejętnego łączenia wielu kompetencji dążących do społecznego zaangażowania. Nie chodzi już tylko o ochronę dziedzictwa i dóbr kultury, ale również o uczynienie muzeum bardziej dostępnym dla publiczności, autorefleksyjnym, skupionym na kwestiach związków ze środowiskiem, w którym funkcjonuje i wykraczającym poza mury istniejących gmachów pojęciowych.

Drugim komponentem metodologicznym niniejszej koncepcji jest nowy instytucjonalizm. Termin ten, wyrosły z nauk społecznych, odnosi się do przekonania o sprawczej roli instytucji w kształtowaniu życia

społecznego. Zakłada interdyscyplinarny i partycypacyjny charakter działania. Jest czuły na wypracowywanie nowych struktur i formatów instytucji, również muzeów wchodzących w kolejne dekady XXI wieku.

Moje myślenie o instytucji można sprowadzić do trzech komponentów zawartych w jej nazwie. Muzeum – jako rama instytucjonalno-prawna. Współczesność – jako obszar badań i zainteresowań. Wrocław – jako kontekst i punkt wyjścia do działania.

## ZARYS STRATEGII ROZWOJU INSTYTUCJI

### 1. Obraz instytucji / analiza

Mocne strony	Słabe strony
<ul style="list-style-type: none"> <li>• unikatowa i międzynarodowa kolekcja</li> <li>• nieszablonowy i budzący zainteresowanie budynek</li> <li>• działalność badawcza</li> <li>• szeroka oferta wystawiennicza i edukacyjna</li> <li>• działalność ściśle związana z wrocławskim środowiskiem artystycznym</li> <li>• spójny program</li> <li>• otwartość na współpracę</li> <li>• interdyscyplinarność</li> <li>• rozpoznawalność w środowisku lokalnym i ogólnopolskim</li> <li>• zintegrowany i wykwalifikowany zespół</li> </ul>	<ul style="list-style-type: none"> <li>• charakter budynku (przestrzeń z licznymi ograniczeniami, trudna do codziennego funkcjonowania i prezentowania sztuki)</li> <li>• brak wystarczającej przestrzeni magazynowej</li> <li>• konieczność stałej konserwacji budynku</li> <li>• niestabilny system wilgotności</li> <li>• nieskończony proces inwentaryzowania zbiorów</li> <li>• niedostateczna ilość pracowników w zespole</li> <li>• ograniczona przestrzeń administracyjno-biurowa</li> <li>• relatywnie mały budżet podstawowy</li> <li>• niewystarczające finansowanie pozabudżetowe</li> </ul>
Szanse	Zagrożenia
<ul style="list-style-type: none"> <li>• rozbudowa zespołu</li> <li>• intensyfikacja działań związanych z pozyskiwaniem finansów zewnętrznych</li> <li>• poprawienie warunków pracy w przestrzeni administracyjno-biurowej</li> <li>• lepsze zagospodarowywanie przestrzeni lokalowych i magazynowych</li> <li>• rozwój programu badawczego i wydawniczego</li> <li>• sieciowanie lokalne i ogólnopolskie</li> <li>• intensyfikacja kooperacji międzynarodowych</li> <li>• rozbudowa Muzeum</li> <li>• zmiana statutu Muzeum w organizacji i wpis do rejestru muzeów</li> </ul>	<ul style="list-style-type: none"> <li>• przeciągający się proces inwentaryzowania zbiorów</li> <li>• niepewność związana z sytuacją epidemiologiczną</li> <li>• rosnące koszty eksploatacji budynku</li> <li>• braki kadrowe</li> <li>• trudności z pozyskiwaniem pozabudżetowego finansowania</li> </ul>



Zarysowany obraz MWW sprowadza się do dość klarownych wniosków. Działająca od 2011 roku instytucja realizuje spójny, ambitny, rozpoznawalny i doceniany program merytoryczny. Buduje również międzynarodową kolekcję na wysokim poziomie i niezaprzeczalnie świadczącą o prestiżu instytucji. Główne problemy to budynek, zasoby kadrowe i finanse.

Budynek Muzeum jest figurą dwuznaczną. Z jednej strony, zlokalizowany niemalże w centrum Wrocławia, będący świadkiem historii, swoją architekturą zdecydowanie przyciąga publiczność i stanowi wystawiennicze wyzwanie. Z drugiej strony w wielu aspektach jest istotną przeszkodą. Bardzo poważnym problemem są niestabilne warunki klimatyczne, które zarówno utrudniają wypożyczania wartościowych prac artystycznych, jak też generują zagrożenie dla zbiorów własnych Muzeum. Wydaje się koniecznością przeprowadzenie szczegółowej analizy specyfiki budynku oraz panujących warunków przez specjalistów zajmujących się warunkami klimatycznymi oraz określenie jaki system zarządzający klimatem będzie najefektywniejszy. Innym problematycznym aspektem budynku jest potrzeba stałego monitorowania konserwatorskiego i wdrażania prac naprawczych. Ważne w mojej ocenie jest przeprowadzenie audytu z zakresu ochrony przeciwpożarowej pozwalającego na sprawdzenie faktycznego stanu budynku i istniejącej dokumentacji pod kątem obowiązujących przepisów; doprowadzenie do porządku kwestii instalacji elektrycznej, która w wielu miejscach odbiega od istniejących planów. Wymagana jest rozbudowa systemu monitoringu a także montaż przekaźników wzmacniających sygnał sieci telefonii komórkowej na terenie całego budynku, co też podniosłoby bezpieczeństwo (w budynku brak zasięgu). Zalecana jest również rozbudowa sieci Wi-Fi z dostępem do Internetu na terenie całego budynku co staje się standardem w instytucjach wystawienniczych. Wymagany jest montaż detektorów gazu w pomieszczeniach central wentylacyjnych z automatycznym odcięciem zaworu głównego (działanie w toku). Kluczowe pozostają również ograniczone możliwości przestrzenne i magazynowe bunkra, ale także budynku administracyjno-biurowego, który zaprojektowany był dla 9 osób, a mieści obecnie 14 stanowisk pracy.

Zespół Muzeum jest niedoszacowany a większość działów stanowią jednoosobowe jednostki. Ma to swoje przełożenie na intensywność i wydajność pracy. Czego przykładem jest problem z inwentarzem zbiorów. Brakuje również elementarnych stanowisk pracy jak np. specjalistów do pozyskiwania środków zewnętrznych i marketingu, koordynatorów projektów, specjalistów do kontaktów międzynarodowych, ale także koordynatorów działań związanych z zapewnieniem dostępności osobom ze szczególnymi potrzebami do czego Muzeum jest już w tym momencie zobligowane ustawą.

Problemy lokalizacyjno-kadrowe niestety nie rekompensują w pełni mocne stron instytucji, jakimi są działalność wystawiennicza i badawcza ściśle powiązana z wrocławskim środowiskiem artystycznym. Jednakże, nie można zaprzeczyć, że działalność programowa tworzy silną pozycję MWW na mapie polskich muzeów. Liczne współprace z innymi instytucjami kultury świadczą o tym, że Muzeum posiada renomę i liczy się w środowisku jako wiarygodny partner.

Wskazane problemy w mojej ocenie wynikają z długotrwałego procesu związanego z kwestiami strukturalnymi i organizacyjnymi Muzeum. Ich kompleksowe rozwiązanie wymaga ścisłej współpracy i dialogu z Organizatorem, które jestem zdeterminowany prowadzić.

## **2. Misja Muzeum. Redefinicja głównych założeń**

Jednym z podstawowych celów MWW jest działalność określona w art.1 ustawy o muzeach, w szczególności tworzenie i prezentacja międzynarodowej kolekcji sztuki współczesnej w kontekście polskim i międzynarodowym. Polem zainteresowania i aktywności Muzeum jest szeroko pojęta sztuka współczesna, upatrująca swoich źródeł w drugiej połowie XX wieku. Niezależnie od powinności związanych z ochroną dziedzictwa Muzeum łączy w swoich celach zadania związane z udostępnianiem zbiorów, prowadzeniem działalności wystawienniczej, edukacyjnej i badawczej, a także korzystaniem z nich przez obywateli. Muzeum realizuje swoje cele poprzez nakreśloną misję, w której chcę zaakcentować dwutorowy kierunek działania.

Misją MWW jest stworzenie miejsca będącego „w ruchu”, funkcjonującego na styku przeszłości i przyszłości. To napięcie stanowi fundament dla dwutorowego działania, którego efektem z jednej strony są gromadzenie, badanie i prezentacje dotyczące dziedzictwa myśli sztuki neoawangardowej, a z drugiej strony ukazanie roli sztuki w otaczającej nas rzeczywistości, jak również – co ważne – badanie jeszcze niewyartykułowanych możliwości i zadań sztuki.

Sztuka to nie tylko wytwarzanie przedmiotów i znaczeń, ale także fizyczna obecność drugiej osoby. Fundamenty każdego działania tkwią w emocjach, przekonaniach, mentalności, poczuciu tożsamości, umyśle i sercu. Sztuka tworzy pole spotkań różnych formuł opowiadania, dyskusowania, działania czy kształtowania wrażliwości, świadomości i odpowiedzialności społecznej. Dlatego też MWW postrzegam jako narzędzie umożliwiające komunikację oraz przede wszystkim relacje międzyludzkie, którego głównym celem jest tworzenie wartości społecznych poprzez sztukę.

Muzeum upowszechniając sztukę wrocławską, polską i światową, budując międzynarodową kolekcję, prowadząc działalność naukową i edukacyjną jest narzędziem umożliwiającym refleksję o sztuce i jej miejscu w świecie. Jest narzędziem, które postrzega rolę kolekcji jako kulturowej pamięci a muzeum jako miejsca publicznego.

Misja Muzeum realizowana jest dla publiczności oraz artystów. Jej integralną częścią jest historia oraz geografia lokująca instytucję we Wrocławiu. Rolą Muzeum w szczególności jest badanie i prezentowanie lokalnej tradycji i sytuowanie jej spuścizny w szerszym – ogólnopolskim i międzynarodowym kontekście.

Misja Muzeum jest realizowana przy pomocy narzędzi takich jak: wystawy, kolekcja, publikacje, program badawczy, program edukacyjny i popularyzatorski oraz inne formy upowszechniania aktywności Muzeum. Działania te inicjowane i realizowane są przez zespół Muzeum.



## 2.1 Muzeum neoawangardy

Koncepcja programowa opracowana w momencie powstania MWW w 2011 roku oparta została na przeświadczeniu o ważności przełomu neoawangardowego z lat 60. XX wieku jako istotnego punktu odniesienia dla późniejszych i aktualnych zjawisk w sztuce. Rozpoznanie to wywodzi się z dorobku Wrocławia, gdzie na przełomie lat 60. i 70. wykształtowało się silne progresywne środowisko artystyczne o oddziaływaniu ogólnopolskim. Twórczość tego okresu stała się dla Muzeum głównym przedmiotem badań, które eksplorowały artystyczną scenę Wrocławia i jej znaczenie dla sztuki polskiej. Jednocześnie, okres ten starano się sproblematyzować trans-regionalnie, poszerzając obszar zainteresowań neoawangardową tradycją o kontekst międzynarodowy, w szczególności widziany w perspektywie regionu Europy Środkowo-Wschodniej.

Wykształtował się profil Muzeum wyróżniający je na tle innych instytucji zajmujących się sztuką współczesną zarówno w samym Wrocławiu jak i całej Polsce. MWW jest jedyną placówką w kraju tak mocno zaangażowaną w zabezpieczanie, opracowywanie i propagowanie dorobku neoawangardowej sztuki (nie tylko wrocławskiej).

Ten kierunek uważam za fundament działania Muzeum i w swoim programie chcę jeszcze silniej wyartykułować związek instytucji z historią neoawangardy. Tę relację legitymizuje zarówno historia sztuki jak i geografia Wrocławia, a symbolicznym patronem tegoż myślenia jest Jerzy Ludwiński (1930–2000), dzięki którego aktywności w 2 poł. lat 60. XX wieku we Wrocławiu wykształtowało się pionierskie środowisko konceptualne. To właśnie Ludwiński postrzegał w neoawangardzie rewolucję wiodącą sztukę ku przyszłości, podważającą własne granice i poszerzającą obszar aktywności twórczej.

Kontynuacja badań nad sztuką wrocławską o proveniencji neoawangardowej będzie systematycznie poszerzana o kontekst ogólnopolski i międzynarodowy. Kluczowe jest tutaj przyjęcie koncepcji „horyzontalnej historii sztuki” (Piotr Piotrowski) zakładającej szerokie spojrzenie na sztukę czasów komunizmu w Europie Środkowej i Wschodniej, w którym, z jednej strony, pokazuje się specyfikę tego regionu, z drugiej zaś, akcentuje różnice między jego poszczególnymi częściami. To perspektywa krytyczna wobec hierarchicznej, uniwersalizującej narracji historyczno-artystycznej uprzywilejowującej centrum i jego system wartości.

MWW, opierając się na neoawangardowej tradycji Wrocławia, ma szansę stać się silnym ośrodkiem ogólnopolskim budując jednocześnie swój międzynarodowy profil. Jako instytucja, która specjalizuje się w badaniu globalnych praktyk neoawangardowych i ich definiowaniu w kontekście sztuki aktualnej, łącząc to co regionalne z międzynarodowym.

## 2.2. Czuły sejsmograf i katalizator

Stawianie pytań o dziedzictwo historyczne powinno być realizowane przy jednoczesnym wielogłosie dotyczącym współczesności. Kluczowe w mojej ocenie jest dążenie do stworzenia instytucji, która nie tylko ochrania dziedzictwo, ale i współtworzy kulturę i aktywnie reaguje na wyzwania i problemy nieustannie zmieniającego się świata. Działanie Muzeum postrzegam w formie aktywnej, dążącej również do stworzenia przestrzeni dla eksperymentu artystycznego, działań interdyscyplinarnych oraz innych działań wynikających z bieżącej praktyki artystycznej. Chcę, aby instytucja umożliwiała poszukiwania i eksperymenty artystyczne nie tylko uznanych twórców, ale także młodszymi pokoleniom, absolwentom uczelni artystycznych czy również studentom (w szczególności wrocławskiej ASP). Istotne jest również uczestnictwo w debacie publicznej i inicjowanie przez Muzeum dyskusji dotyczących fundamentalnych problemów współczesności.

Ilustrując powyższą aktywność MWW w sposób symboliczny warto ponownie przywołać Jerzego Ludwińskiego i jego ideę Muzeum Sztuki Aktualnej. Krytyk utożsamiał muzeum z miejscem, które z jednej strony miało być „czułym sejsmografem” wyłapującym najciekawsze oraz nowe zjawiska i fakty artystyczne, a z drugiej strony „katalizatorem” prowokującym i przyspieszającym je. Tak pojęta instytucja powinna – także moim zdaniem – reagować na fakty artystyczne w momencie ich powstawania.

## 2.3. Miasto Wrocław

Historia oraz geografia Wrocławia są naturalnym elementem kształtującym misję Muzeum. To miasto stanowić powinno najbliższy obszar zainteresowania i oddziaływania instytucji. Inspirować i wpływać na jej kształt i program. Tożsamość tej relacji jest nierozdzielna. Wrocław zawsze był miejscem wielokulturowym, miastem poszukującym swojej złożonej tożsamości i świadomym swojej bogatej historii i różnorodnych tradycji.

Muzeum, aby stać się rzeczywiście istotnym polem refleksji nad współczesnością, powinno przede wszystkim działać w kontekście miejsca, w którym się znajduje. Jednocześnie dynamiczna instytucja „w ruchu” z atrakcyjną ofertą, dotyczącą również lokalnej historii, może pełnić funkcję wizytówki dla miasta otwartego, nowoczesnego, różnorodnego. Muzeum z interesującym i ambitnym programem poszerzać ma kulturalną ofertę miasta, nie tylko dla mieszkańców poszukujących nowych jakości, ale i dla turystów co roku odwiedzających Wrocław.

Będąc czułym na te relacje zarówno miasto, jak i Muzeum, stają się obopólnymi atraktorami, zyskując przez to możliwość zafunkcjonowania w szerszym kontekście. Również, co ważne, pomimo istotnej funkcji miastotwórczej i wizerunkowej skierowanej na zewnątrz, pierwszym adresatem działań MWW są mieszkańcy Wrocławia.



#### 2.4. Publiczność i artyści

Muzeum nie może funkcjonować bez publiczności, która z kolei złożona jest z różnorodnych grup i środowisk, w tym również z osób ze szczególnymi potrzebami i z niepełnosprawnościami. Każda z tych grup ma inne potrzeby i oczekiwania, do których należy dotrzeć w indywidualny sposób. Dla Muzeum najważniejsi są ludzie, dlatego szczególny nacisk należy położyć na kształtowanie dobrych relacji z widzem. Kluczowe jest właściwe zidentyfikowanie ich potrzeb („audience development”), szczególnie w pełnym zmian okresie popandemicznym. Jest to proces, który powinien być długofalowy i zmierzający do wypracowania stałego dialogu z publicznością i diagnozowania jej potrzeb. Muzeum tworzone zgodnie z koncepcją „audience development” będzie świadome swojej niewiedzy i ograniczeń oraz gotowe szukać odpowiedzi.

Obok już istniejącego programu skierowanego do rodzin z dziećmi i seniorów, ukraińsko-języcznych mieszkańców miasta, planuję poszerzyć ofertę Muzeum dla osób z niepełnosprawnościami wzroku i słuchu we współpracy z wrocławskimi fundacjami i organizacjami im dedykowanymi. Planujemy także rozpoznać i wyłonić kolejne grupy mieszkańców, które potrzebują specjalnie im dedykowanych działań, np. planowane są ciche godziny zwiedzania dla osób w spektrum autyzmu. Ułatwianie dostępu oraz systematyczne poszerzanie oferty dla publiczności dąży do lepszego funkcjonowania Muzeum w świadomości Wrocławian jako „ich” miejsca, do którego warto regularnie wracać i które współtworzą.

Artyści pozostają grupą bez której działanie Muzeum traci rację bytu. Instytucja w swojej strukturze traktuje artystów jako partnerów. Cała aktywność Muzeum skoncentrowana jest na tworzeniu warunków umożliwiających budowanie relacji i komunikację pomiędzy twórcami a widzami.

#### 2.5. Narzędzia do realizowania misji

**Kolekcja** – międzynarodowa kolekcja MWW budowana jest od 2011 roku. Na zbiór składa się 386 obiektów sztuki z Polski i zagranicy oraz zasób archiwaliów. Budowa kolekcji oparta jest na 4 liniach programowych bezpośrednio powiązanych z misją instytucji: 1) Archiwum Jerzego Ludwińskiego, 2) Tożsamość, 3) Obecne/Nieobecne, 4) Sztuka krajów Grupy Wyszehradzkiej. Linie tworzą spójną narrację, dla której punktem wyjścia są historia Wrocławia, specyfika i bogaty dorobek sztuki lokalnej, dziedzictwo neoawangardowe i jego międzynarodowy kontekst, poszukiwanie tożsamości i krytyczny ogląd rzeczywistości. Program wystawienniczy kolekcji zakłada eksponowanie i rozwijanie tych tematów, i jest dokładniej opisany w dalszej części dokumentu (więcej zob. Plan gospodarowania zbiorami Muzeum).

**Wystawy** stanowią główną oś aktywności programowej Muzeum. W ich obrębie mieszczą się zarówno ekspozycje czasowe (badawcze, historyczne, indywidualne, monograficzne czy problemowe), jak

i stałe. W tworzeniu programu wystawienniczego główny nacisk położony będzie na własne produkcje, inicjowane przez zespół kuratorski Muzeum, lub przez zapraszanych kuratorów zewnętrznych. Uzupełnieniem programu będą również wystawy zewnętrzne realizowane przy współpracy z innymi podmiotami, ze szczególnym naciskiem na zagraniczne instytucje badawcze i wystawiennicze.

Wystawy czasowe stanowią ramy dla programu merytorycznego i bieżącej aktywności edukacyjnej. Są wynikiem badań, zainteresowań i poszukiwań kuratorów Muzeum, ale również służą budowaniu ogólnopolskich i międzynarodowych kooperacji oraz wymiany artystycznej. Przewiduję, że w ciągu roku Muzeum będzie realizować 8-9 wystaw, w tym 2-3 główne mające miejsce w dużej przestrzeni ekspozycyjnej znajdującej się na 3 piętrze budynku. Na ten moment, uwzględniając zasoby kadrowe, dostępną przestrzeń oraz budżet ta propozycja zmniejszenia ilości wystaw to rozwiązanie optymalne, które nie tylko wiąże się z ideą zrównoważonego działania, ale także pozwoli publiczności obcować dłuższy czas z ekspozycjami.

Wystawy stałe skoncentrowane są na kolekcji Muzeum, niemniej zakładają one pewną zmiennokształtność swoich form, wynikającą z aktywnego podejścia do pracy z muzealnymi zbiorami. Obecnie w przestrzeniach MWW udostępnione są 3 stałe ekspozycje: *Archiwum Jerzego Ludwińskiego* (uwzględniająca również zasoby DTZSP), przestrzeń dedykowana Stanisławowi Drożdżowi oraz wystawa *Prywatne mitologie*, będąca długofalowym projektem badawczym.

**Program badawczy i wydawniczy** ściśle powiązany jest z programem wystawienniczym, kolekcją i archiwami. Powinność prowadzenia badań naukowych, opracowywanie zbiorów to elementarne zadania każdego muzeum. W swoim programie chcę wzmocnić działalność MWW na tym polu, kładąc nacisk w szczególności na projekty badawcze kontynuujące poszukiwania dotyczące sztuki Wrocławia a także dziedzictwa neoawangardowego w sztuce polskiej i międzynarodowej. Ważne jest aby Muzeum inicjowało i współtworzyło seminaria i konferencje naukowe. W ramach programu badawczego powinien funkcjonować program wydawniczy odpowiedzialny nie tylko za katalogi wystaw, ale również za wydawnictwa dotyczące sztuki (monografie, antologie, serie tematyczne).

W dalszej perspektywie planuję powołać podmiot odpowiedzialny za koordynację działań badawczych Muzeum tworząc rodzaj centrum badawczego. Funkcję tę pełniłoby Archiwum Jerzego Ludwińskiego, które w tym momencie odgrywa potrójną rolę: wystawy, archiwum i magazynu sztuki. Głównymi zadaniami Archiwum jako centrum badań byłoby upowszechnianie i popularyzowanie intelektualnej spuścizny Jerzego Ludwińskiego, badanie wrocławskiej oraz polskiej sceny artystycznej przełomu lat 60. i 70. XX wieku, ale także badania z obszaru refleksji muzealnej lub odnoszące się do kwestii instytucjonalnych, np. badające nowatorskie strategie artystyczne i kuratorskie. Aktywność Archiwum, jako centrum badawczego MWW, przyjąłaby różnorodne formy: od wewnętrznych debat i kwerend muzealnych, po inicjowanie i organizację sympozjów i konferencji naukowych, a także prowadzenie szeregu długookresowych programów badawczych i wydawniczych.



**Program edukacyjny** pozostaje w głównej mierze koherentny z programem wystawienniczym. Jego działania kierowane są do zróżnicowanych grup odbiorców i środowisk w tym również osób ze szczególnymi potrzebami i z niepełnosprawnościami. Działania programu edukacyjnego realizowane będą w ramach wypracowanego schematu aktywności łączącego projekty edukacyjne z projektami społecznymi. W ten sposób powstanie możliwość kształtowania programu wynikającego z praktyki artystycznej i związanego jednocześnie z rzeczywistością społeczną.

Oprócz wydarzeń opracowywanych na bieżąco, będących elementem programu towarzyszącego danej wystawie, realizowana będzie także stała oferta edukacyjna złożona z cyklicznych zajęć, warsztatów czy spotkań (szkoły, rodziny, seniorzy, osoby z niepełnosprawnościami). Program edukacyjny ma pomóc uczestnikom w poznawaniu i rozumieniu sfery sztuki i kultury, jak również dać impuls do regularnego odwiedzania Muzeum.

## 2.6. Zespół

Zespół pozostaje sercem Muzeum pozwalającym na jego właściwe funkcjonowanie pod względem programowym jak i organizacyjnym. Korelacja dwóch pionów, merytorycznego i administracyjno-organizacyjnego, jest podstawą do nadania instytucji zdolności sprawczych. Traktuję zespół w kategoriach podmiotowych a nie przedmiotowych. Żadna instytucja nie może funkcjonować bez zespołu. Istotne jest dla mnie także stworzenie przyjaznej atmosfery, szanującej zainteresowania i kompetencje współpracowników.

## **SZCZEGÓŁOWY OPIS PROGRAMU DZIAŁALNOŚCI MUZEUM 2021-2028**

### Wystawy stałe

Obecnie w przestrzeniach MWW udostępnione są 3 stałe wystawy, które miałem przyjemność kuratorsko przygotować. Dwie z nich – prezentacja kolekcji MWW oraz ekspozycja poświęcona Stanisławowi Dróżdżowi – zakładają pewną zmienność i temporalność wpisując się w długofalowy projekt związany z pracą z kolekcją a ich najbliższa modyfikacja będzie miała miejsce w 2022 roku. Trzecia stała wystawa udostępniona jest od 2013 roku i poświęcona jest Jerzemu Ludwińskiemu.

**Archiwum Jerzego Ludwińskiego** (prezentuje oprócz prac z kolekcji MWW także wybór ze zbiorów DTZSP) to stała przestrzeń ekspozycyjno-badawcza, łącząca w sobie elementy wystawy, archiwum i magazynu sztuki. Ta potrójna struktura ukazuje intelektualną spuściznę Jerzego Ludwińskiego i jego znaczenie dla kształtowania się wrocławskiej oraz polskiej sceny artystycznej przełomu lat 60. i 70. XX wieku. Archiwum pozostaje miejscem odzwierciedlającym proces związany z poszukiwaniem tożsamości instytucji

w obszarze sztuki neoawangardowej. Wystawa pomimo upływu czasu nie traci na aktualności i cieszy się dużym zainteresowaniem odbiorców.

**Stanisław Dróżdż *Poezja konkretna*** – wystawa jest drugą odsłoną stałej przestrzeni w MWW poświęconej Stanisławowi Dróżdżowi, jednemu z najważniejszych wrocławskich i polskich artystów. Jej otwarcie w grudniu 2019 roku poprzedził remont przestrzeni wystawienniczej na 5 piętrze Muzeum w celu wydzielenia odrębnych pomieszczeń. Aktualnie na wystawie prezentowana jest jedna z najbardziej spektakularnych prac artysty, rekonstrukcja instalacji pt. *Poezja konkretna (żyłki)*. Na dostosowaną do przestrzeni muzealnej, wykonaną zgodnie z autorskimi wskazaniami instalację składa się ponad 10 km żyłki o grubości 1 mm. Obecna odsłona będzie dostępna dla publiczności do końca 2021 roku.

***Prywatne Mitologie*** – to długofalowy projekt prezentacji międzynarodowej kolekcji sztuki współczesnej MWW. Składa się on z serii wystaw, których dynamika oparta jest na dwuletnich interwałach. Ten rytm narzucający transformacje poszczególnych ekspozycji pozwala jednocześnie na obserwację strategii rozwoju kolekcji, jak również daje szansę uaktualniania wypowiedzi artystycznych i poszukiwanie dla nich wciąż nowych kontekstów. Za każdym razem prace z kolekcji zostaną zestawione w nowe sekwencje ukazujące wciąż rozszerzające się możliwości sztuki. Projekt pozwala nadać kolekcji charakter krytycznego narzędzia analizującego strategię tworzenia muzealnych zbiorów, sposobów ich pokazywania oraz interpretowania. W swoim założeniu koncentruje się na współczesnym odczytaniu praktyk neoawangardowych i ich zredefiniowaniu w kontekście sztuki aktualnej. To właśnie pewna ciągłość poszukiwań i postaw, a także weryfikacja i reinterpretacja działań artystycznych wyznaczają główne cele projektu. Pierwsza odsłona, zatytułowana *Urodziny Marty*, została zainicjonowana w grudniu 2019 roku. Prezentowanych jest na niej 40 prac 42 twórców z Polski i zagranicy. Obecna odsłona będzie dostępna dla publiczności do końca 2021 roku.

#### Wystawy czasowe

- 2021

Wystawy główne:

***Z tej nocy będzie serce*** (kurator: Piotr Lisowski)

Międzynarodowa wystawa zbiorowa z udziałem artystów: Paweł Althamer, Mirosław Bałka, Piotr Blajerski, Petr Davydtchenko, Tomislav Gotovac, Hubert Kielan, Leszek Knaflewski, Daniel Knorr, Servet Kocyigit, Kościół Nihilistów, Karolina Kubik, Taus Makhacheva, Natalia LL, Lotny Dom Wydawniczy, Mariusz Maślanka, Liliana Piskorska, Zosia Pałucha, Karol Radziszewski, Every Ocean Hughes/Emily Roysdon, Carolee Schneemann, Siksa, David Wojnarowicz, Ada Zielińska, Basia Żłobińska.

Tytuł wystawy zaczerpnięty został z frazy wiersza Paula Celana, a jej konstrukcja i narracja zainspirowana cyklem fotograficznym Davida Wojnarowicza pt. *Artur Rimbaud w Nowym Jorku*. Seria zdjęć legendy nowojorskiej sceny artystycznej, stanowi rodzaj intymnej kroniki życia artysty ukazanej na tle zmian



społecznych i politycznych w Nowym Jorku pod koniec lat 70. XX w. Wojnarowicz wkładając maskę francuskiego poety przejmuje jego tożsamość i podkreśla podobieństwa w ich życiu: przemoc w młodości, poczucie odmowy wolności, pragnienie życia z dala od norm mieszczańskiego środowiska. Dla Wojnarowicza figura poety wyklętego/przeklętego (poètes maudits) staje się jedyną drogą do artystycznych interwencji w rzeczywistość. Podobnie dla konstrukcji wystaw kluczowe będą postawy artystyczne podważające normy społeczne, operujące strategiami subwersywnymi, tworzące sztukę zaangażowaną. Z drugiej strony wystawa będzie chciała wskazać na możliwą alternatywę budowania rzeczywistości opartej na tolerancji, relacjach międzyludzkich, niwelującej granice. Na wystawie prezentowane będą prace z kolekcji MWW i DTZSP.

**Zdarzenia. Zdzisław Jurkiewicz – wystawa monograficzna** (kuratorka dr Marika Kuźmich)

Wystawa realizowana przy współpracy z Ośrodkiem Kultury i Sztuki we Wrocławiu.

Wystawa jest pierwszą pośmiertną prezentacją prac wrocławskiego artysty, którego wieloaspektowa twórczość nadal nie doczekała się gruntownego rozpoznania. Ma ona na celu nie tylko możliwie pełne przedstawienie dorobku Zdzisława Jurkiewicza i jego sproblematyzowanie, ale jest też próbą wpisania go w międzynarodową sytuację artystyczną. Wystawa ma na celu prezentację wybranych realizacji artysty w kontekście wspólnej dla nich i łączącej je kategorii przestrzeni. Tym, co spaja większość prac Jurkiewicza, jest jego wrocławskie mieszkanie, które pełniło funkcję znacznie ważniejszą, niż tylko pracownia. Było to miejsce eksperymentu, obserwatorium astronomiczne i dzieło sztuki, powstające w nieustannym procesie tworzenia. Wybrane prace Jurkiewicza zostaną zestawione z pochodzącymi z podobnego okresu pracami uznanych twórców, przedstawicieli międzynarodowej neoawangardy, m. in. Nam June Paik, Yoko Ono, Viji Celminis, Michael Snow, czy Jiri Kolar. Na wystawie prezentowane będą prace z kolekcji MWW i DTZSP.

Wystawy indywidualne i problemowe o mniejszej skali

**Kudlicka / Gołkowska** (kuratorka Paulina Olszewska)

Wystawa przy współpracy z Galerią Studio w Warszawie

Wystawa jest próbą konfrontacji dwóch osobowości artystycznych – jednej z najważniejszych wrocławskich artystek Wandy Gołkowskiej (1925–2013) i młodszej o kilka pokoleń rzeźbiarki i autorki instalacji Marleny Kudlickiej. Na wystawie prace artystek, która nigdy nie miały okazji poznać się, prowadzą ze sobą rodzaj dyskusji a nawet gry, tak istotnej dla ich obu twórczości. Na wystawie prezentowane będą prace z kolekcji MWW i DTZSP.

**Twarz Polaka. Piotr Wyrzykowski – wystawa indywidualna** (kuratorka dr hab. Małgorzata Jankowska)

Wystawa Piotra Wyrzykowskiego, jednego z najważniejszych polskich artystów działających na pograniczu sztuki nowych mediów i performance, stanowi nowy projekt o charakterze intermedialnym i interaktywnym, łączący w sobie trzy najważniejsze dla twórczości artysty elementy: kwestie tożsamości, rytuału oraz technologii.

### **Blask. Kama Sokolnicka – wystawa indywidualna (kuratorka Joanna Kobyłt)**

Kama Sokolnicka to jedna z ciekawszych wrocławskich artystek średniego pokolenia o renomie ogólnopolskiej i międzynarodowej. Jej projekt inspirowany jest bezpośrednio i dedykowany surowej przestrzeni schronu, w której mieści się MWW. Aranżację wystawy w budynku pozbawionym dopływu naturalnego światła stanowią będą nowe obiekty i instalacje skoncentrowane na problematyce blasku i świecenia.

### **Puck Verkade – wystawa indywidualna (kuratorka dr Małgorzata Miśniakiewicz)**

Monograficzna i pierwsza w Polsce wystawa holenderskiej artystki Puck Verkade prezentować będzie przegląd ostatnich lat jej twórczości jak i nowe, niepokazywane dotąd obiekty. Działająca na granicy mediów Verkade często obiera ruchomy obraz za główny element swojej sztuki, posługując się jednak niezwykle szerokim zestawem technik i sposobów realizacji. Prezentowane na wystawie filmy i instalacje przechodząc od cyfrowych produkcji czerpiących z Internetu po poklatkową animację opartą na działaniu dokamerowym – odzwierciedlają zmiany w rozumieniu zapisów filmowych jak i samym postrzeganiu zdigitalizowanego obrazu za pośrednictwem szklanych ekranów. Pokazywane na wystawie instalacje wideo będą tworzyć obraz sprzeczności i paradoksów porządkujących nasz świat.

### **Wystawa kolekcji DTZSP**

Nowa odsłona prezentująca wybór prac z kolekcji Dolnośląskiego Towarzystwa Zachęty Sztuk Pięknych. Wystawa przygotowana przy współpracy z DTZSP. Prezentacja, jak co roku koncentrować będzie się na nowych nabytkach do kolekcji zrealizowanych w 2021 roku.

### **Wystawy fotograficzne (kurator Paweł Bąkowski)**

W 2021 roku zostanie zainicjowany długofalowy projekt skoncentrowany na szeroko rozumianych projektach fotograficznych. W pierwszym sezonie zaplanowane są trzy wystawy artystów młodego pokolenia, w tym Bartosza Hołoszkiewicza i Ady Zielińskiej. W obszarze aktywności tego projektu zakładana jest również współpraca z TIFF Festival, realizowanym od 2011 roku wrocławskim festiwalem dedykowanym fotografii.

### **Wystawa Szkoły Doktorskiej ASP w Wrocławiu**

Projekt realizowany przez Szkołę Doktorską Akademii Sztuk Pięknych im. E. Gepperta we Wrocławiu ma za zadanie zainicjować długofalową współpracę pomiędzy MWW a Szkołą Doktorską. W działaniach chcielibyśmy przede wszystkim akcentować artystyczno-badawczy charakter projektów, które niekoniecznie za każdym razem muszą przyjmować formę wystawy.

#### **• 2022**

Szkic programu na 2022 rok budują wystawy indywidualne, będące zarówno monografiami jak i nowymi projektami. Odznaczają się one różnorodnością postaw artystycznych, charakterem i skalą. Wśród tej grupy planowane są m. in. wystawy, odnośnie których podjęto już rozmowy z artystami, kuratorami i partnerami. Są to wystawy monograficzne: Izy Tarasewicz (kuratorka Joanna Kobyłt); Artura Żmijewskiego



(kurator Adam Mazur); Przemysław Branas; Karoliny Breguły; Jerzego Rosołowicza – projekt realizowany przy współpracy z Ośrodkiem Kultury i Sztuki we Wrocławiu; Zbigniewa Rytki (kurator Karol Hordziej) – projekt realizowany przy współpracy z Fundacją Sztuk Wizualnych w Krakowie oraz Fundacją Sztuki Współczesnej In Situ w Sokołowsku.

Uzupełnieniem tej grupy projektów będzie wystawa próbująca zestawić sztukę dwóch par artystycznych, silnie współtworzących środowisko neoawangardowe w Polsce przełomu lat 60. i 70. – Ludmiły Popiel i Jerzego Fedorowicza z Wandą Gołkowską i Janem Chwałczykiem (kurator Jolanta Studzińska, Agnieszka Popiel).

W 2022 roku będzie również miała miejsce główna wystawa Międzynarodowego Triennale Rysunku organizowanego przez wrocławską Akademię Sztuk Pięknych.

Punktem kulminacyjnym w programie tegoż roku będzie druga odsłona stałej wystawy kolekcji MWW realizowana w ramach projektu *Prywatne mitologie*. Tym razem wystawa przygotowywana przez kuratorkę kolekcji Joannę Kobyłt będzie poruszać związki pomiędzy neowanagardowym namysłem nad przeobrażeniami środowiska a współczesnymi praktykami artystycznymi związanymi ze zmianą klimatu i kryzysem ekologicznym. Punktem wyjścia do tak sproblematyzowanej narracji jest plener artystyczny „Ziemia Zgorzelecka”, będący ostatnim działaniem zainicjonowanym przez Galerię pod Moną Lisą w Opolnie Zdrój w 1971 roku. Spotkanie odbywające się pod hasłem „Nauka i sztuka w procesie ochrony naturalnego środowiska człowieka” miało w swych założeniach konfrontację postaw artystycznych z naukowymi, konfrontację której celem był namysł nad możliwością planowania zmian cywilizacyjnych tak aby były one zgodne z naturalnymi procesami zmian biologicznych. Plener był jednym z pierwszych wydarzeń w historii sztuki współczesnej polskiej zorientowanej proekologicznie. Wystawa z kolekcji MWW pokazywać będzie prace, kontynuujące wątki poruszone przez artystów podczas pleneru, będą one jednak osadzone we współczesnym – 50 lat późniejszym kontekście.

- 2023

Program w 2023 roku poświęcony będzie działaniom performatywnym. Główna wystawa stanowić będzie rozbudowany projekt badawczy dotyczący poszukiwań źródeł polskiej sztuki performance we Wrocławiu. Aktywność z tego obszaru na Dolnym Śląsku sięga lat 50. XX wieku i wywodzi się z eksperymentalnych działań teatralnych (Jerzy Grotowski) a także silnego ruchu parateatralnego. Kluczowe zjawiska to twórczość Kazimierza Głaza i sensibiliści, teatr „Kalambur”, teatr „Trumna” Adama Rzęsy, ale także twórczość takich artystów jak Wojciech Stefanik, Grzegorz Dutkiewicz, Barbara Kozłowska, Andrzej Dudek-Dürer, Michał Bieganowski, Ewa Benesz, Zbigniew Jeż, czy grupy Studio Kompozycji Emocjonalnej. Wystawa zostanie przygotowana przez zespół kuratorski MWW.

Bezpośrednio z tym projektem będzie związana wystawa poświęcona wrocławskim galeriom specjalizujących się w efemerycznych akcjach i formalnych eksperymentach: Katakumby (1977–1980),

Zakład nad Fosą (1979–1988) i Ośrodek Działań Plastycznych (1981–1988 i 1990–1999). Miejsca te zainicjowane i prowadzone przez Wojciecha Stefanika i Michała Bieganowskiego należały do wyjątkowych galerii autorskich, którym udało się kontynuować działalność w stanie wojenny i po nim, testować na ile kontestacyjne formy kultury wypracowane w okresie późnego PRL-u są atrakcyjne i operacyjne w rodzącej się nowej sytuacji społeczno-politycznej. W przygotowaniu jest publikacja planowana na rok 2021, poprzedzająca wystawę i promująca te dokonania.

Uzupełnieniem głównych wystawy historycznych będą projekty odnoszące się do współczesnych zjawisk z obszaru działań performatywnych jak np. Kem stanowiący niezależną grupę artystyczną zorientowaną na nowe metody i strategie choreografii i performansu.

- 2024–2028

W perspektywie kolejnych lat program wystawienniczy będzie oscylować wokół obszarów tematycznych:

– **Kierunek: Wschód** – długofalowy projekt badawczy analizujący współczesną sztukę krajów byłego Bloku Wschodniego. W tym obszarze w pierwszej kolejności chcę, aby Muzeum zrealizowało wystawę próbującą przyrzeć się najnowszym postawom i zjawiskom w sztuce białoruskiej. Innym działaniem z tego obszaru może być wystawa Open Group – ukraińskiej grupy artystycznej, która prezentowała swoją twórczość m.in. w Pawilonie Ukraińskim na 56. Biennale w Wenecji. Open Group jest ciekawym zjawiskiem działania kolektywnego, którego specyfika pracy oparta jest na działaniu procesualnym i performatywnym.

W tym obszarze badawczym mieszczą się także projekty analizujące sztukę neoawangardową takich państw jak Węgry, Rumunia czy kraje byłej Jugosławii. Warto tutaj przywołać artystów, którymi Muzeum szczególnie jest zainteresowane: Dóra Maurer, Sándor Pinczehelyi, Tomislav Gotovac, czy grupa IRWIN.

– **Transawangarda** – długofalowy projekt skoncentrowany przede wszystkim na wrocławskich działaniach malarskich z obszaru nowej ekspresji lat 80. i 90. XX wieku

W myśleniu o programie warto pamiętać o przypadającej w 2025 roku 80 rocznicy zakończenia II wojny światowej. Kontekst ten jest bardzo silny ze względu na historię Wrocławia i budynku, w którym znajduje się Muzeum. Ciekawą propozycją upamiętniającą rocznicę byłby projekt Krzysztofa Wodiczki przygotowany specjalnie dla MWW wpisujący się w realizowaną przez artystę od lat 80. serię monumentalnych projekcji wyświetlanych na całym świecie na słynnych budynkach i pomnikach z traumatycznym balastem historycznym.

W obszarze zainteresowania Muzeum niezmiennie pozostają również wrocławscy klasycy sztuki współczesnej, m. in. Leon Podsiadły, Andrzej Dudek-Dürer, Marianna Bocian, Zbigniew Makarewicz, Józef Hałas, Jan Chwałczyk, Maria Michałowska, Konrad Jarodzki, Wanda Gołkowska.

Wśród wystaw tematycznych na ten moment pojawiły się już dwie propozycje. Pierwsza z nich poświęcona jest tkaninie artystycznej rozpatrywanej we współczesnym, feministycznym kontekście.



Punktem wyjścia dla prezentacji będzie spojrzenie na niereprezentowaną i niedowartościowaną we współczesnych sztukach wizualnych tkaninę artystyczną jako na gest polityczny. Mająca swoją silną tradycję osadzoną w polskiej historii, kulturowo przypisywana kobietom tkanina to z jednej strony czuła powierniczka, utkana dzięki pracy ludzkich rąk, z drugiej transparent mający siłę wyrażania społecznych niepokojów i żądań. Wystawa będzie miała charakter międzynarodowy, z udziałem takich twórców jak: Jolanta Owidzka, Emila Bohdziewicz, Magdalena Abakanowicz, Christa Jeitner, Zorka Ságlová, Maria Pinińska-Bereś, Judit Kelle, Dora Maurer, Greta Bratescu, Gosha Macuga, Monika Drożyńska, Eliza Proszczuk, Małgorzata Mirga-Tas, Krzysztof Gil, Jeremy Deller, Alex Junger, Lucy Brown, Suzanne Husky, Susanne Kriemann. Projekt współorganizowany z Centralnym Muzeum Włókiennictwa w Łodzi.

Druga wystawa będzie koncentrować się na pracach z lat 70. XX wieku artystów konceptualnych z państw Europy Środkowo-Wschodniej wykorzystujących w swoich działaniach własne ciało. Projekt stanowi swoisty kontrapunkt dla dużej prezentacji kobiecego autoportretu połączonej z retrospektywą Natalii LL, zrealizowanej przez MWW w 2019 roku (wystawa *Stany skupienia*). Wystawa będzie zwracać uwagę na kwestie cielesności i męskości w twórczości wybranych konceptualistów podkreślając rolę zmysłowości, bólu i przyjemności w pracach neoawangardy. Takie aspekty rzadko pojawiały się w twórczości polskich konceptualistów i ich wykorzystanie odzwierciedlało odmienną sytuację społeczno-polityczną w krajach bloku wschodniego. Wyeksponowanie zmysłowości i cielesności przełamuje dominującą narrację towarzyszącą sztuce neoawangardowej lat 70., a w szczególności konceptualizmowi, podkreślając jej intelektualny, uniwersalizujący charakter. Skupiając się głównie na pracach wideo i fotografiach wystawa będzie chciała zwracać uwagę na niejednoznaczną rolę działań dokamerowych, w których aparat będąc narzędziem zapisu pełni także rolę specyficznego lustra, w którym odbijają się pragnienia i performowana tożsamość. Wystawa z udziałem artystów, m. in.: Ion Grigorescu, Petr Stembra, Tomislav Gotovac, Jiri Kovanda, Tibor Hajas, Jan Mlcoch, Wiktor Gutt.

Ważnym punktem programu omawianego okresu czasowego będzie trzecia odsłona wystawy stałej realizowana w ramach projektu *Prywatne mitologie* (2025).

#### Program badawczy i wydawniczy

Istotnym uzupełnieniem programu wystawienniczego będzie program badawczy i wydawniczy. W dużej mierze jest on komplementarny z zaproponowanymi kierunkami ekspozycyjnymi.

Najważniejsze zadania to:

- konferencja naukowa wraz z opracowaniem monografii działalności Galerii Pod Moną Lisą (1967-1971);
- konferencja naukowa poświęcona Jerzemu Ludwińskiemu wraz opracowaniem krytycznej publikacji poświęconej krytykowi;

- publikacja dotycząca poszukiwań źródeł polskiej sztuki performance we Wrocławiu (2023/24);
- publikacja poświęcona galeriom: Katakumby, Zakład nad Fosą, Ośrodek Działań Plastycznych (2021);
- publikacje poświęcone kolekcji MWW: *Prywatne mitologie cz. 1* (2021), *Prywatne mitologie cz. 2* (2024), *Prywatne mitologie cz. 3* (2027).

## PLAN GOSPODAROWANIA ZBIORAMI MUZEUM

Budowa międzynarodowej kolekcji sztuki współczesnej jest kluczowym zadaniem Muzeum. Proces ten trwa nieprzerwanie od 2011 roku. Na zbiór składa się 386 obiektów współczesnych artystów z Polski i zagranicy. W głównej mierze są to dzieła zakupione w ramach programu MKiDN „Narodowa Kolekcja Sztuki Współczesnej” przy corocznym wsparciu Gminy Wrocław. Wiele zgromadzonych w kolekcji prac to również dary oraz unikatowe archiwa artystów związanych z Wrocławiem. Ważnym elementem zbiorów MWW są również depozyty, w tym najważniejszy stanowiący pokaźny zbiór Dolnośląskiego Towarzystwa Zachęty Sztuk Pięknych.

W 2020 roku MWW otrzymało dotację ministerialną na zakup dzieł w kwocie 705 000 zł, przy wsparciu finansowym Gminy Wrocław w kwocie 135 960 zł. Zakupiono 31 prac 17 artystów. Złożony został również w ramach programu MKiDN wniosek na rozbudowę kolekcji w 2021 roku.

Za program budowy kolekcji odpowiada przede wszystkim dyrektor we współpracy z Kuratorem Kolekcji. W proces formułowania listy zakupów do ministerialnej aplikacji zaangażowani są pracownicy merytoryczni powołani co roku do wewnętrznej komisji zakupów. Wypracowana lista jest opiniowana przez niezależnych ekspertów.

Zakres czasowy kolekcji Muzeum obejmuje okres od lat 60. XX wieku do dnia dzisiejszego. Zakres terytorialny to sztuka środowiska artystycznego Wrocławia, sztuka polska, sztuka Europy Środkowej i Bałkanów, ze szczególnym uwzględnieniem sztuki krajów Grupy Wyszehradzkiej, oraz globalna scena artystyczna. MWW jest jedyną placówką w kraju tak silnie sprofilowaną na gromadzenie dorobku neoawangardowej sztuki Wrocławia, Polski i Europy Środkowo-Wschodniej. Dziedzictwo myśli neoawangardowej w badaniach jak i w procesie budowy kolekcji jest elementem kluczowym, niemniej istotne jest również współczesne odczytanie praktyk neoawangardowych i ich zredefiniowaniu w kontekście sztuki aktualnej. W procesie rozbudowy zbiorów ważne jest aby nie tylko koncentrować się na najważniejszych zjawiskach z zakresu sztuk wizualnych ostatnich dekad, ale także ustosunkowanie się do najistotniejszych problemów współczesności: tożsamości jednostkowej i narodowej, ochrony dziedzictwa kulturowego, konfliktów społecznych, przemian geopolitycznych, wykluczenia i nierówności ekonomicznych.



Kolekcja MWW obejmuje sztukę, która przede wszystkim koncentruje się na złożonych relacjach międzyludzkich i z dużą przenikliwością analizuje problemy współczesnego świata.

Budowa kolekcji związany jest również z pracą nad samą kolekcją. Prowadzone są systematyczne działania skupione na edukacji oraz upowszechnianiu zbiorów. Ponadto, Muzeum regularnie udostępnia prace z kolekcji na wystawach czasowych. W grudniu 2019 roku zainicjowano wystawę stałą *Prywatne mitologie*, która w dużej mierze skupia główne działania programowe wokół kolekcji. Wraz z kolejnymi odsłonami projektu, w perspektywie najbliższych 7 lat będzie wydawana seria publikacji stanowiących naukowe opracowanie zbiorów.

Ze względu na niezakończony proces inwentaryzacji kolekcji priorytetem działań Muzeum na najbliższy czas jest doprowadzenie do sytuacji stworzenie nowej, czytelnej systematyki zbiorów. Został opracowany program naprawczy przy wsparciu nowego głównego inwentaryzatora i podjęto działania mające na celu wdrożenie go. Program zakłada działanie kompleksowe, którego celem jest skorygowanie dotychczasowego stanu ewidencji zbiorów, mające na uwadze uchybienia w terminowej realizacji ewidencji, braki ewidencyjne oraz niezgodności z wymogami określonymi w rozporządzeniu MKiDN z dnia 30 sierpnia 2004 r. w sprawie zakresu, form i sposobów ewidencjonowania zabytków w muzeach. Program zakłada ponowne sklasyfikowanie zbiorów poprzez lepsze ich rozpoznanie i wyodrębnienie poszczególnych grup i zespołów (np. archiwa). Po scharakteryzowaniu poszczególnych zbiorów, zostaną założone nowe księgi inwentarzowe odpowiednio dla muzealiów i materiałów pomocniczych. Ważne jest również zaktualizowanie, a w wielu przypadkach, stworzenie od podstaw wewnętrznych procedur pozwalających na prowadzenie właściwej ewidencji oraz zapewniających bezpieczeństwo zbiorów. Prowadzone działania dotyczą muzealiów i archiwów wchodzących w skład międzynarodowej kolekcji sztuki współczesnej MWW oraz depozytów w tym dzieł zbiorów DTZSP.

Niezwykle istotnym działaniem w procesie ewidencji zbiorów jest digitalizacja. Jej zakres obejmuje nie tylko pozyskanie cyfrowego wizerunku i metadanych technicznych, ale także wytworzenie metadanych opisowych oraz różne działania związane m.in. z gromadzeniem, strukturyzowaniem, przetwarzaniem, zarządzaniem, archiwizowaniem, ochroną, wymianą i wykorzystaniem tych danych, czyli odnosi się do kompleksowo potraktowanego procesu digitalizacji. Obecnie istniejąca ewidencja w postaci elektronicznej tworzona jest przy użyciu systemu bazodanowego MONA, który jest systemem przestarzałym, nieodpowiadającym standardom zalecanym przez Narodowy Instytut Muzealnictwa i Ochrony Zbiorów. Rekomendowana z mojej strony będzie konieczność zakupu nowego programu. Zaleca się, aby nowy system był oparty na standardzie zarządzania zbiorami SPECTRUM. Program taki powinien być zsynchronizowany z katalogiem zbiorów dostępnym on-line w domenie publicznej.

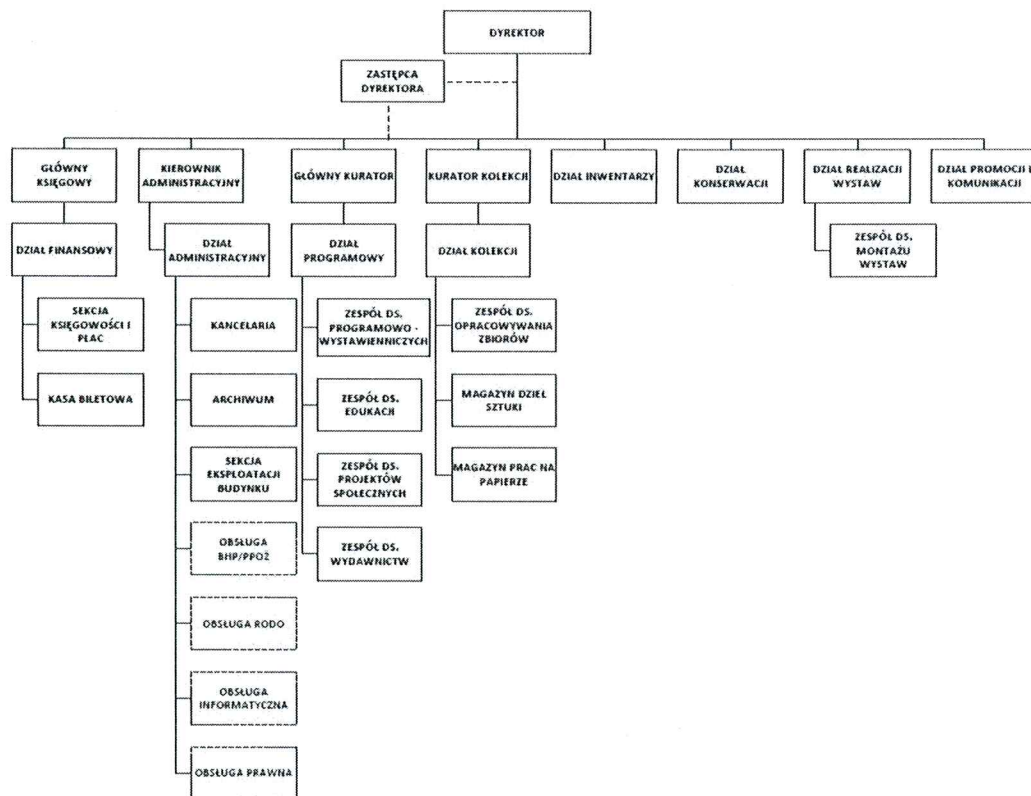
Działaniem związanym również z gospodarowaniem zbiorami jest modyfikacja Magazynu sztuki, o której szerzej piszę w „Planie efektywnego wykorzystania bazy lokalowej i zasobów instytucji”.



## PLAN ORGANIZACYJNO-FINANSOWY DLA INSTYTUCJI

### 1. Struktura organizacyjna i model zarządzania

Proponowane przeze mnie zmiany w strukturze wiążą się z optymalizacją zarządzania idącą w kierunku prawidłowej komunikacji wewnętrznej i wyraźnego podziału odpowiedzialności za wykonywane zadania. Jednocześnie uwzględnia ona obecne możliwości kadrowe (22 osoby zatrudnione na umowę o pracę) oraz daje elastyczność pozwalającą na zwiększenie zatrudnienia bez konieczności wprowadzania zmian organizacyjnych. Opracowany przeze mnie nowy regulamin organizacyjny został przesłany do zaopiniowania Organizatorom w październiku 2020 roku.



Istotnym celem w kształtowaniu zespołu i ustalaniu sposobów jego funkcjonowania jest znalezienie formuły współpracy, w której pewne wyzwania – takie jak relatywnie nieduży skład osobowy – zostaną przemienione w wartość i siłę instytucji. Miniony, trudny dla Muzeum rok, w którym powierzono mi pełnienie obowiązków dyrektora, pozwolił zweryfikować pewne zastane mechanizmy funkcjonowania

Muzeum i zespołu, i na tej podstawie, unikając rozpoznanych błędów i słabości, zaproponować nowe rozwiązania.

Aby MWW funkcjonowało zgodnie ze statutem, misją i obowiązującymi aktami prawnymi musi być oparte o ścisłą współpracę czterech głównych pionów: Kolekcji, Programowego, Finansowego oraz Administracyjnego. Zważywszy na niewielką ilość etatów największa decyzyjność i reprezentacja powinna kumulować się w wyżej wymienionych filarach instytucji spajanych wewnętrznie i zewnętrznie przez dyrektora. Chcę kierować Muzeum przy pomocy Głównego Księgowego (gospodarka finansowa), Kierownika Administracyjnego (działalność organizacyjno-prawna), Kuratora Kolekcji (program budowy kolekcji), Głównego Kuratora (działalność programowa). Od tych czterech stanowisk zarysowują się działy, zespoły i sekcje realizujące bieżące działania, a także działy specjalistyczne (Inwentarzy, Konserwacji, Realizacji Wystaw, Promocji i Komunikacji). Uzupełnieniem struktury są pracownicy zewnętrzni (ochrona, obsługa prawna, IDO, obsługa informatyczna, obsługa bhp).

Struktura Muzeum jest zhierarchizowana, podzielona na działy, które z kolei ujęte są w zespoły i sekcje. Natomiast wewnątrz pomiędzy poszczególnymi działami mogą tworzyć się relacje horyzontalne. Proponowany model zarządzania zmierza do otwartości, transparentności i zaufania. Chcę, traktując zespół w sposób podmiotowy, pobudzić go do dyskusji i zespołowego myślenia o instytucji, jednocześnie niwelując napięcia i poczucie wykluczenia. Istotne jest dla mnie także stworzenie przyjaznej atmosfery, szanującej zainteresowania i kompetencje współpracowników.

W ciągu minionego roku udało się wytworzyć w zespole atmosferę zmierzającą do zmian i wewnętrznego zintegrowania. Miały miejsce również zmiany na stanowisku Opiekuna magazynu sztuki, a także na kluczowych stanowiskach: Główny Księgowy, Kierownik Administracyjny i Główny Inwentaryzator. Czekam również wakat na stanowisku Głównego Kuratora. Zdając sobie sprawę z potrzeby właściwej komunikacji pomiędzy pionami merytorycznymi a administracyjno-organizacyjnymi wprowadziłem stanowisko specjalisty ds. kancelaryjno-programowych, który pełni rolę łącznika pomiędzy działami. Jednocześnie we względu na niedobory kadrowe jest on istotnym wsparciem zarówno dla pracowników merytorycznych jak i administracyjnych.

Spójność komunikacji jest kluczem do dobrych relacji wewnątrz zespołu oraz prawidłowej reprezentacji Muzeum. Optymalizacja zarządzania taką strukturą wiąże się z prawidłową komunikacją wewnątrz zespołu i wyraźnym podziałem odpowiedzialności za wykonywane zadania. Ważnym elementem powinny być regularne spotkania całego zespołu analizujące bieżące sprawy i problemy, ale także spotkania wewnątrz działów. W przypadku pracy nad programem instytucji kluczową rolę odgrywać będzie Zespół ds. programowo-wystawienniczych funkcjonujący pod moim przewodnictwem i złożony z kuratorów Muzeum. Przy realizacji działań programowych wprowadzone będzie zarządzanie projektowe, angażujące konkretny zespół projektowy.

Ważny jest dla mnie również rozwój zawodowy pracowników. Dbłość o nieustanny rozwój kompetencji zatrudnionych osób działa przede wszystkim na korzyść instytucji. Istotne jest wprowadzenie odpowiedniego planu monitorującego zapotrzebowania zespołu na tym polu i wprowadzenie systemu skutecznych szkoleń.

Ważnym organem wspomagającym i opiniującym działanie Muzeum pozostaje Rada Muzeum.

## 2. Polityka finansowa

Działalność MWW finansowana jest z kilku źródeł. Najważniejszym z nich jest dotacja Organizatora z budżetu miasta, a w dalszej kolejności przychody własne oraz źródła zewnętrzne. Wysokość dotacji miejskiej od kilku lat jest na podobnym poziomie oscylującym powyżej 2,5 miliona zł z czego ok. 20 % stanowią przychody własne.

Analizując sprawozdania finansowe z lat 2017-2019, ale także przyglądając się budżetowi bieżącego roku, zauważalna jest stabilna sytuacja finansowa niemniej wykazująca tendencje do wzrostu kosztów administracyjnych. To one w głównej mierze pochłaniają dotację miejską. W planie finansowym na 2021 rok dotacja ta wynosi 2 708 850 zł, z czego ponad 90 % sumy przeznaczona jest na administrację, obsługę i niezbędną konserwację budynku. Budżet co roku wyraźnie wzmacniają przychody własne. Głównymi ich źródłami są: sprzedaż biletów wstępu; płatne warsztaty edukacyjne; sprzedaż publikacji i wydawnictw; wynajem przestrzeni kawiarnianej. Niemniej obecna sytuacja związana z kryzysem epidemiologicznym wymaga dużej ostrożności w planowaniu. W 2020 roku przychód w zasadzie na każdym wymienionym polu był znacznie niższy. W porównaniu z 2019 była to różnica w sumie ponad 50 %.

W takiej sytuacji budżet programowy jest bardzo niski, co wpływa na np. bardzo ograniczone działania promocyjne, cięcia produkcyjne, czy w zasadzie brak możliwości wydawania publikacji.

Mając na uwadze te spostrzeżenia i doświadczenia będę chciał prowadzić zrównoważoną politykę finansową, która z jednej strony zapewni właściwe i bezpieczne funkcjonowanie instytucji, a z drugiej pozwoli na jej rozwój programowy, inwestycyjny i kadrowy. Należy podjąć działania mające na celu podniesienie przychodów takie jak:

- wzrost frekwencji poprzez budowanie pozytywnego wizerunku Muzeum mieszczącego się w unikatowej architekturze, który byłby atrakcyjny dla mieszkańców oraz turystów odwiedzających Wrocław,
- rozwój księgarni i sklepiku muzealnego z ofertą dostępną również w formie online,
- opracowanie komercyjnej oferty dotyczącej wynajmu przestrzeni (konferencje, sesje zdjęciowe itp.),
- zintensyfikowanie działań marketingowych (docelowo rozbudowa działu promocji i komunikacji),
- atrakcyjna oferta edukacyjna dla szkół,
- ściślejsza współpraca Muzeum z kawiarnią.



Utrzymanie dotacji podmiotowej Organizatora w niezmnieszonej kwocie zapewnia bazę wyjściową. Warto jednak rozpocząć rozmowy z Organizatorami dotyczące zwiększenia dotacji jednocześnie wypracowując kompleksowy plan pozyskiwania środków zewnętrznych.

## **SPOSOBY POZYSKIWANIA ŚRODKÓW POZABUDŻETOWYCH W CELU WZMOCNIENIA DZIAŁALNOŚCI INSTYTUCJI**

Wśród dostępnych kierunków umożliwiających dodatkowe wsparcie na polu finansowym chcę zaakcentować trzy obszary, na których przede wszystkim należy się skupić.

### **1. Sponsoring komercyjny, partnerzy i przyjaciele Muzeum**

Sponsoring jest kategorią najmniej eksploatowaną do tej pory przez Muzeum, choć samo zjawisko w Polsce staje się coraz bardziej popularne i istnieje szereg firm chętnie dotujących poszczególne instytucje lub wydarzenia kulturalne. Ogólnoświatowy sponsoring kultury zdominowany jest przez bankowość. W Polsce angażują się we wspieranie sztuki m. in. Alior Bank, Credit Agricole, Santander czy ING. Wiadomo również, że dla takich korporacji jak BMW Group Polska, PZU, PKN Orlen, Tauron lub KGHM wsparcie omawianego sektora staje się wręcz statutowe.

Sponsoring to zależność dwóch stron, a sami darczyńcy oczekują wymiernych efektów marketingowych. Niewątpliwie pozyskanie sponsora jest zadaniem trudnym i wymagającym wielu zabiegów związanych z budowaniem relacji. MWW ze względu na swoją specyfikę i misję, często przegrywa na tym polu z imprezami masowymi czy festiwalowymi, ale nie oznacza to, że jest to niemożliwe.

Kluczowe jest opracowanie oferty i właściwe rozpoznanie, który z potencjalnych sponsorów byłby zainteresowany współpracą. Oferta taka musi wykraczać poza standardowy pakiet promocyjny a koncentrować się przede wszystkim na budowie relacji ze sponsorem i przedstawić mu Muzeum jako miejsce modne, ambitne, atrakcyjne, nowoczesne i wartościowe.

Pozyskiwanie sponsorów to nie jedyny aspekt tej kategorii. Kolejnym jest długofalowa współpraca. Idąc tropem zagranicznych ośrodków kultury, dobrym krokiem jest utworzenie systemu patronackiego, który wiązałby się z rocznym lub miesięcznym przekazaniem określonej kwoty na rzecz Muzeum w zamian za uzyskanie gratyfikacji w postaci np. uczestnictwa w premierach wystaw, specjalnych oprowadzaniach czy spotkaniach. Konsekwencją takiego działania byłoby stworzenie w przyszłości rodzaju Towarzystwa Przyjaciół Muzeum złożonego z filantropów, kolekcjonerów, czy ludzi biznesu pragnących wspomagać działalność Muzeum.

## 2. Granty ministerialne, naukowe, prywatne

Dotacje pozyskiwanie przez organizacje publiczne są najbardziej popularną formą zdobywania środków zewnętrznych. Na tym polu MWW regularnie otrzymuje dotację na rozbudowę kolekcji sztuki w ramach programu MKiDN oscylującą w granicach miliona złotych. W ostatnich 2 latach, po pewnym przestoju na tym polu, udało się również pozyskać środki w konkursach ministerialnych na działalność programową. W 2019 w ramach programu „Wspieranie działań muzealnych” w kwocie 86 000,00 zł na wystawę stałą kolekcji *Prywatne Mitologie*; w 2020 w ramach programu „Sztuki wizualne” w kwocie 102 750,00 zł na wystawę *Nowa normatywność. Sympozjum Plastyczne Wrocław '70* oraz w ramach programu „Edukacja kulturalna” w kwocie 30 000,00 zł na *Sympozjum 70/20. Program działań edukacyjnych wokół 50. rocznicy Sympozjum Wrocław '70*. Dwie pierwsze aplikacje były przygotowane przeze mnie. W aktualnym naborze do programów MKiDN na rok 2021 Muzeum przygotowało 4 wnioski.

Wśród innych możliwości granatowych szczególnie należy zwrócić się w stronę Międzynarodowego Funduszu Wyszehradzkiego, którego zakres ściśle wiąże się aktywnością programową MWW, ale także Funduszy norweskich i EOG, które dałyby nowe geograficzne perspektywy działania dla Muzeum. Wśród innych programów międzynarodowych warto wymienić jeszcze Kreatywną Europę ale także Fundację Współpracy Polsko - Niemieckiej, która wsparła w 2020 roku projekt wystawienniczy *Poezja i performance. Perspektywa wschodnio-europejska* w kwocie 10 000,00 zł.

Wśród innych podmiotów oferujących wsparcie typowo grantowe są m.in. Fundacja Lotto im H. Konopackiej, Fundacja Tauron, KGHM czy holenderska Fundacja Mondriana, do której aktualnie przygotowujemy wniosek dotyczący wsparcia wystawy holenderskiej artystki Puck Verkade. Godną zainteresowania jest także Fundacja PZU, która w ostatnim czasie wsparła wystawę *Terytorium. Netta Laufer, Tom Swoboda* w wysokości 19 500 zł.

Nie należy również zapominać o ambasadach, które chętnie wspierają działania powiązane z artystami pochodzącymi z danego kraju (np. Ambasada i Konsulat USA organizuje coroczny program grantowy, British Council oferuje wsparcie przy organizacji projektów artystycznych łączących Polskę i Wielką Brytanię, Ambasada Francji posiada dział ds. współpracy kulturalnej, promujący projekty polsko-francuskie itd.). Obiecującą szansą dla finansowania programu wydawniczego Muzeum może być Narodowy Program Humanistyki.

## 3. Współpraca

Trzecim polem finansowania pozabudżetowego jest współpraca. Wspólne projekty oznaczają wspólne środki, zwiększające zasoby finansowe danego projektu. Nawiązywanie kontaktów z innymi ośrodkami

kultury, społecznościami akademickimi, galeriami i wieloma innymi podmiotami, nawet pośrednio związanymi ze sztuką, pozwala rozszerzyć perspektywę działania.

W ramach tego typu współpracy z warszawską Fundacją Arton w 2020 roku udało się wspólnie wydać pierwszą monografię poświęconą wrocławskiej artystce Barbarze Kozłowskiej. W 2021 roku planowane są kooperacje dotyczące wystawy Zdzisława Jurkiewicza z Ośrodkiem Kultury i Sztuki we Wrocławiu, a także z wrocławską ASP przy realizacji 2 projektów (wystawa Szkoły Doktorskiej oraz działanie artystyczno-edukacyjne Plener Ziemia Zgorzelecka).

Podsumowując, finansowe wzmocnienie działalności MWW obejmujące środki pozabudżetowe powinno opierać się na trzech platformach: sponsoringu i partnerstwa (fundraising), grantów ściśle powiązanych z działalnością MWW oraz współpracy zarówno ogólnopolskiej jak i lokalnej. Docelowo w instytucji powinien zostać powołany dział lub osobne stanowisko dla osoby zajmującej się tymi kwestiami w porozumieniu z dyrektorem i księgowością.

## KONCEPCJA KOMUNIKACJI MUZEUM

Aktualna strategia komunikacji MWW opiera się na działaniach jednoosobowego działu komunikacji i promocji, współpracującego z działem programowym (kuratorami i edukatorami MWW). Aktywność ta polega przede wszystkim na promowaniu wystaw i wydarzeń towarzyszących, pozyskiwaniu partnerów medialnych, kontaktach z mediami czy aktywności w mediach społecznościowych.

Przyszłe działania wymagają przemyślenia strategii w celu wypracowania nowych standardów, uwzględniających kwestie zarysowane w wielu miejscach niniejszego dokumentu. Powinny być one prowadzone w korelacji z procesem badania publiczności Muzeum („audience development”), z uwzględnieniem działań dotyczących zapewnienia dostępności osobom ze szczególnymi potrzebami czy odnoszących się do poszukiwań marketingowych i fundraisingowych.

Istotne jest również reagowanie na bieżącą sytuację związaną z zintensyfikowaniem działań w przestrzeni internetowej, czy proekologicznymi postawami (np. w 2021 roku Muzeum zamierza zrezygnować z rozsyłki zaproszeń drukowanych). Ważna pozostaje dla mnie także współpraca i budowanie sieci relacji z innymi instytucjami pozwalająca na wzajemne wsparcie marketingowe i promocyjne, wspólne działania w ramach projektów, układanie i monitorowanie wspólnego kalendarza aby uniknąć nakładania się wydarzeń.

W perspektywie długofalowej wymagana będzie rozbudowa tego działu.



## PLAN EFEKTYWNEGO WYKORZYSTANIA BAZY LOKALOWEJ I ZASOBÓW INSTYTUCJI

MWW ulokowane jest w dwóch przestrzeniach. Pierwsza z nich to jednokondygnacyjny budynek administracyjno-biurowy o powierzchni 127 m<sup>2</sup>. Druga to budynek główny, zaadaptowany w latach 2010-2011, schron przeciwlotniczy z czasów II wojny światowej o łącznej powierzchni ok 3600 m<sup>2</sup>. W czasie funkcjonowania tam Muzeum przeprowadzano dodatkowe prace remontowe i adaptacyjne. W 2016 roku wykonano remont polegający na usunięciu stropów w wybranych miejscach między piętrem 3 a 4, aby dostosować przestrzeń do ekspozycji prac wyższych niż 2,50 m (standardowa wysokość przestrzeni w budynku). Prace infrastrukturalne obejmowały także m. in. przystosowanie i aranżację głównych przestrzeni wystawienniczych (3 i 4 piętro) przez dodanie stałych profilowanych ścian ekspozycyjnych (działania te miały miejsce w 2016, 2019 i 2020). W 2019 roku zakończono prace związane z wymianą oświetlenia w całym budynku – uwzględniającą zainstalowanie nowego oświetlenia podstawowego, awaryjnego i ewakuacyjnego.

W 2020 zainicjowane zostały dalsze działania mające na celu polepszenie warunków pracy i lepszego zagospodarowania przestrzeni zarówno wystawienniczej, jak i magazynowej. Wydzielono dodatkową przestrzeń biurową dla osób pracujących w budynku, wyremontowano pomieszczenia sekcji gospodarczej, wydzielono zgodnie z zasadami bezpieczeństwa przeciwpożarowego pomieszczenie z hydroforem. Została także przygotowana nowa przestrzeń wystawiennicza na 5 piętrze poprzez wydzielanie ok. 30 m<sup>2</sup> z przestrzeni magazynowej. Został również utworzony tzw. Magazyn przejściowy przeznaczony na obiekty sztuki, które trafiają do Muzeum na wystawy czasowe, jednocześnie wydzielona została tam stała przestrzeń do pracy dla konserwatora i opiekuna magazynu dzieł sztuki (do tej pory znajdowała się ona w głównym magazynie dzieł sztuki). W dalszej kolejności konieczne są prace porządkujące i przearanżowujące magazyny techniczne i pomieszczenia edukacyjne. Kluczowe wydaje się również wygospodarowanie przestrzeni na szatnie. Istotnym wyzwaniem będzie opracowanie nowego planu aranżacyjnego dla przestrzeni Beautiful Tube, w ramach której realizowana jest część programu społecznego i edukacyjnego. W Muzeum brakuje przestrzeni studyjnych, sali konferencyjnej, czytelni czy infrastruktury pozwalającej np. na realizowanie programu rezydencyjnego. Przestrzenie magazynowe również mają ograniczoną pojemność, która pomimo racjonalnego zagospodarowania będzie się kurczyć. To samo dotyczy Magazynu sztuki. W perspektywie długofalowej konieczne jest podjęcie działań mających na celu rozbudowę Muzeum i zagospodarowanie terenu za głównym budynkiem. Tego typu pomysły pojawiały się już wcześniej w rozmowach z Organizatorami. Jestem zdeterminowany podjąć się mediacji w tym temacie.

Budynek administracyjno-biurowy również wymaga zmian. W pierwszej kolejności należałoby rozwiązać problem ogrzania a także zastanowić się nad zagospodarowaniem przestrzeni, która w projekcie architektonicznym przeznaczona była dla zespołu złożonego z 9 osób. W tym momencie znajduje się tam 14 stanowisk pracy.

## PLAN WSPÓŁPRACY INSTYTUCJI Z INNYMI PODMIOTAMI

Ważnym strategicznym punktem w działaniach Muzeum powinno być budowanie i zacieśnienie sieci kontaktów zarówno lokalnie w samym Wrocławiu jak i w kontekście regionu i całej Polski. Proponowana przeze mnie koncepcja MWW opiera się na stworzeniu instytucji, która w aktywny i świadomy sposób uczestniczy w kreowaniu sztuki współczesnej jednocześnie wspierając obraz Wrocławia jako miasta z silną i opiniotwórczą sceną artystyczną (historyczną i aktualną).

Współpraca i tworzenie sieci połączeń powinny być realizowane w jak najszerszym polu, dotyczącym zarówno środowisk akademickich, instytucji publicznych (miejskich i marszałkowskich) a także organizacji pozarządowych i inicjatyw prywatnych. Najbliższymi partnerami dla MWW z racji wspólnych obszarów działania są: BWA Wrocław, Muzeum Narodowe we Wrocławiu, Akademia Sztuk Pięknych im. Eugeniusza Gepperta, Dolnośląskie Towarzystwo Zachęty Sztuk Pięknych, Uniwersytet Wrocławski, Centrum Sztuki Wro, Ośrodek Kultury i Sztuki we Wrocławiu, Muzeum Architektury, Galeria Entropia, Fundacja TIFF, Fundacja ArtTransparent, Mieszkanie Gepperta, Kruppa Gallery, Op Enheim, Strefa Kultury, Fundacja Ładne Historie i szereg innych inicjatyw. Ze wszystkimi wyżej wymienionymi podmiotami Muzeum ma kontakt, który od 2020 roku staramy się regularnie pogłębiać.

Ważnym w mojej ocenie wydarzeniem fundującym na polu sztuk wizualnych współpracę międzyinstytucjonalną oraz środowiskową w ostatnim czasie we Wrocławiu był projekt Sympozjum Wrocław 70/20, którego MWW było jednym z uczestników. Praca nad relacjami i sieciowaniem powinna polegać również na utrzymywaniu kontaktów towarzyskich, wspólnym wsparciu, pomaganiu, udostępnianiu własnych zasobów, odwiedzaniu, opracowywaniu strategii promocyjnych, oraz prowadzeniu dialogu na rzecz ogólnego rozwoju kultury i środowiska artystycznego we Wrocławiu.

Również upatruję partnerów do współpracy poza środowiskiem sztuk wizualnych, jak chociażby Instytut Jerzego Grotowskiego (np. projekt poświęcony działaniom performatywnym), Fundacja Katarynka, z którą MWW już współpracuje w obszarze udostępniania kultury dla osób z niepełnosprawnościami, Centrum Historii Zajezdźni, Zakład Narodowy im. Ossolińskich czy Stowarzyszenie Nowe Horyzonty.

Wśród działań już podjętych i planowanych na najbliższy rok warto wspomnieć w szczególności o następujących współpracach:

### 1) Akademia Sztuk Pięknych we Wrocławiu

- zawiązanie współpracy ze Szkołą Dokorską zakładającą cykliczne działania wystawienniczo-badawcze;
- realizacja wspólnego projektu artystyczno-edukacyjnego poświęconego historii Pleneru Ziemia Zgorzelecka (1971), będącego prekursorskim działaniem sztuki zaangażowanej ekologicznie w Polsce;
- współpraca przy kolejnej odsłonie Międzynarodowego Triennale Rysunku (2022).

### 2) Ośrodek Kultury i Sztuki we Wrocławiu



- realizacja wystawy poświęconej Zdzisławowi Jurkiewiczowi. Ekspozycja będzie kluczowym elementem programu w 2021 roku, towarzyszyć jej będzie publikacja.

3) projekt edukacyjny we współpracy z Muzeum Narodowym, BWA Wrocław i Centrum Kultury Zamek. Projekt realizowany dla dzieci w wieku 3-6 lat i ich rodzin, działanie umożliwi odbiorcom samodzielne zwiedzanie muzeów i galerii sztuki współczesnej.

W przypadku współpracy z podmiotami wystawienniczymi z całej Polski punktem odniesienia w pierwszej kolejności pozostają dla mnie instytucje „bliźniacze” czyli Muzeum Sztuki w Łodzi, Muzeum Sztuki Nowoczesnej w Warszawie i Muzeum Sztuki Współczesnej MOCAK w Krakowie, NOMUS w Gdańsku ale także Zachęta Narodowa Galeria Sztuki w Warszawie, Centrum Rzeźby Polskiej w Orońsku, CSW Znaki Czasu w Toruniu, CSW Łaźnia w Gdańsku, Trafostacja Sztuki w Szczecinie czy CSW Zamek Ujazdowski w Warszawie. Naturalnym partnerem wydają się także galerie wywodzące się z dawnej ogólnopolskiej sieci BWA (Tarnów, Zielona Góra, Jelenia Góra, Bielska Galeria, Białystok, Gdańsk, Poznań czy Lublin)

Chcę szczególnie skupić się na wymianie doświadczeń instytucjonalnych, wspólnych kooperacjach, inicjowaniu współpracy na polu badań nad sztuką z partnerami o podobnych zainteresowaniach i zbieżnych celach. Przykładem takiej kooperacji mogą być również tacy partnerzy jak Fundacja Arton w Warszawie, z którą realizowaliśmy projekt w 2020 r., czy Fundacja Sztuk Wizualnych w Krakowie i Fundacja In Situ w Sokołowsku, z którymi przygotowujemy wystawę poświęconą spuściźnie Zygmunta Rytki, ale także ośrodki badawcze jak Centrum Badań nad Sztuką Europy Środkowo-Wschodniej i Spuścizną Piotra Piotrowskiego utworzone na UAM w Poznaniu.

## **PLAN WSPÓŁPRACY MIĘDZYNARODOWEJ**

Współpraca międzynarodowa zogniskowana będzie w ramach budowania sieci badań i wymiany wiedzy na temat sztuki w Europie Środkowo-Wschodniej, w szczególności sztuki neoawangardowej. Proces ten wyznaczają trzy główne kierunki geograficzne.

W pierwszej kolejności chciałbym skupić się na regionalnych sąsiadach – Czech, Słowacja i Niemcy. Równolegle otworzyć działania na partnerów skierowane na Wschodu – Ukraina, Białoruś, Rosja i kraje Bałtyckie. Trzecim obszarem będą kraje takie jak Węgry, Bułgaria czy Rumunia oraz Bałkany. Chcę aby ta współpraca docelowo skutkowała nie tylko prezentacją i realizacją wspólnych projektów z partnerami, ale także dawała możliwość prezentacji działań Muzeum zagranicą.

Wśród partnerów, z którymi nawiązano już kontakty warto wymienić Galerię Sztuki Nowoczesnej w Hradec Králové (miasto partnerskie Wrocławia), MeetFactory w Pradze, czy Artpool Art Research Center w Budapeszcie. Wśród potencjalnych partnerów upatrywałbym instytucje, które współpracowały już z MWW:



Ludwig Múzeum w Budapeszcie, Muzeum Sztuki Nowoczesnej w Zagrzebiu, ale także miejsca o różnej skali i charakterze takie jak Galeria Detenpyla we Lwowie, Fundacja IZOLYATSIA w Kijowie, Latvian Centre for Contemporary Art w Rydze czy Contemporary Art Centre w Wilnie.

Wśród współpracy międzynarodowej warto jeszcze wskazać kierunek jakim jest Japonia, z którą dzięki osobistym kontaktom realna wydaje się współpraca z takimi partnerami jak Kyoto Art Center, Tokyo Museum of Photography, czy Tama Art University Gallery.

Piotr Gzeli